



ISSN 2240-7596

a **aipsa** **edizioni** **srl**

AMMENTU

**Bollettino Storico e Archivistico del
Mediterraneo e delle Americhe**

N. 20
gennaio - giugno 2022

www.centrostudisea.it/ammentu
www.aipsa.com

Direzione

Martino CONTU (direttore), Annamaria BALDUSSI, Patrizia MANDUCHI

Comitato di redazione

Giampaolo ATZEI (capo redattore), Lucia CAPUZZI, Raúl CHEDA, Maria Grazia CUGUSI, Lorenzo DI BIASE, Mariana FERNÁNDEZ CAMPO, Manuela GARAU, Camilo HERRERO GARCÍA, Roberto IBBA (capo redattore), Emanuela Locci, Francesca MAZZUZI, Nicola MELIS (capo redattore), Giuseppe MOCCI, Carlo PILLAI, Domenico RIPA, Elisabeth RIPOLL GIL, Maria Cristina SECCI (coordinatrice), Maria Angel SEGOVIA MARTÍ, Fabio Manuel SERRA (coordinatore), Maria Eugenia VENERI, Antoni VIVES REUS

Comitato scientifico

Nunziatella ALESSANDRINI, Universidade Nova de Lisboa/Universidade dos Açores (Portugal); Pasquale AMATO, Università di Messina - Università per stranieri "Dante Alighieri" di Reggio Calabria (Italia); Juan Andrés BRESCIANI, Universidad de la República (Uruguay); Carolina CABEZAS CÁCERES, Museo Virtual de la Mujer (Chile); Zaide CAPOTE CRUZ, Instituto de Literatura y Lingüística "José Antonio Portuondo Valdor" (Cuba); Margarita CARRIQUIRY, Universidad Católica del Uruguay (Uruguay); Giuseppe DONEDDU, Università di Sassari (Italia); Josep María FIGUERES ARTIGUES (Universitat Autònoma de Barcelona); Luciano GALLINARI, Istituto di Storia dell'Europa Mediterranea del CNR (Italia); Maria Luisa GENTILESCHI, Università di Cagliari (Italia); Elda GONZÁLEZ MARTÍNEZ, Consejo Superior de Investigaciones Científicas (España); Antoine-Marie GRAZIANI, Università di Corsica Pasquale Paoli - Institut Universitaire de France, Paris (France); Rosa Maria GRILLO, Università di Salerno (Italia); Souadi LAGDAF, Struttura Didattica Speciale di Lingue e Letterature Straniere, Ragusa, Università di Catania (Italia); Victor MALLIA MILANES, University of Malta (Malta); Antoni MARIMÓN RIUTORT, Universidad de las Islas Baleares (España); Lená MEDEIROS DE MENEZES, Universidade do Estado do Rio de Janeiro (Brasil); Roberto MORESCO, Società Ligure di Storia Patria di Genova (Italia); Carolina MUÑOZ-GUZMÁN, Universidad Católica de Chile (Chile); Fabrizio PANZERA, Archivio di Stato di Bellinzona (Svizzera); Roberto PORRÀ, Soprintendenza Archivistica per la Sardegna (Italia); Sebastià SERRA BUSQUETS, Universidad de las Islas Baleares (España); Dante TURCATTI, Universidad de la República (Uruguay).

Comitato di lettura

La Direzione di AMMENTU sottopone a valutazione (referee), in forma anonima, tutti i contributi ricevuti per la pubblicazione.

Responsabile del sito

Stefano ORRÙ

AMMENTU - Bollettino Storico e Archivistico del Mediterraneo e delle Americhe

Periodico semestrale pubblicato dal Centro Studi SEA di Villacidro e dalla Casa Editrice Aipsa di Cagliari. Registrazione presso il Tribunale di Cagliari n° 16 del 14 settembre 2011.

ISSN 2240-7596 [online]

c/o Fondazione "Mons.
Giovannino Pinna" onlus
Via Roma 4
09039 Villacidro (SU) [ITALY]
SITO WEB: www.centrostudisea.it

c/o Aipsa edizioni s.r.l.
Via Bolzano 12
09126 Cagliari [ITALY]
E-MAIL: aipsaedizioni@gmail.com
SITO WEB: www.aipsa.com

E-MAIL DELLA RIVISTA: ammentu@centrostudisea.it

Sommario

Presentazione	7
Presentation	9
DOSSIER	
<i>Studi, contributi e ricordi in onore di Giuseppe Salvatore Doneddu</i>	11
A cura di Giampaolo Atzei, Martino Contu, Silvia Doneddu	
– GIAMPAOLO ATZEI, MARTINO CONTU, SILVIA DONEDDU Introduzione	13
– CARLOS MARTÍNEZ SHAW Para Giuseppe Salvatore in memoriam	17
– TIZIANA PALANDRANI L’antro iberico di una Sibilla sarda. Leggenda e storia della Cueva Cerdaña	19
– FABIO MANUEL SERRA La gestione della fiscalità in Villa di Chiesa: Camerlenghi e Clavarî Ordinariî della città regia di Iglesias (secoli XIII-XVII)	32
– GIANNI MURGIA Dall’uso comune delle terre alla proprietà privata: l’azienda agraria degli Aymerich nella contea di Mara Arbarey (sec. XVIII)	57
– GIANFRANCO TORE Grano, annona e calmieri nella Sardegna sabauda	82
– ANGE ROVERE Pascal Paoli et la question agraire	107
– JEAN CHRISTOPHE PAOLI Les différenciations historiques de la montagne insulaire - comprendre les dynamiques socio pastorales en Corse et en Sardaigne	121
– MAURIZIO GANGEMI Viaggiatori, eruditi e notai. La pesca nella Calabria tirrenica meridionale tardo settecentesca	138
– ELOY MARTÍN CORRALES La pesca española en los <i>presidios</i> menores del Norte de África (Melilla, Peñón de Vélez de la Gomera y Peñón de Alhucemas) en el siglo XVIII	150
– GIUSEPPE DONEDDU L’industria mineraria in Sardegna tra Ottocento e Novecento. Il quadro generale	166
– AIDE ESU Isole, modernità e militarizzazione, una storia a margine (poco raccontata)	176
– MARTINO CONTU L’emigrazione giapponese in Uruguay e la sua comunità tra XX e XXI secolo	192
– SILVIA DONEDDU Pubblicazioni del prof. Giuseppe Salvatore Doneddu	207

FOCUS

Il turismo in Sardegna tra storia e nuove prospettive 215

A cura di Emanuela Locci

- EMANUELA LOCCI Introduzione 217
- SANDRO RUJU Una premessa alla storia del turismo in Sardegna 219
- EMANUELA LOCCI Note sull'ospitalità a Cagliari 225
- NICOLÒ ATZORI Per una antropologia storica del patrimonio culturale. Dalla costruzione simbolica della comunità alla “scoperta” del futuro: uno sguardo fra Marmilla e Campidano 239
- RACHELE PIRAS Per una traduzione del turismo in termini geografici: il caso del Nughedu Welcome in Sardegna 263
- EMANUELA BUSSU Sardegna, un turismo con un futuro diverso 283

Les différenciations historiques de la montagne insulaire - comprendre les dynamiques socio pastorales en Corse et en Sardaigne

The historical differentiations of the insular mountain - understanding the socio-pastoral dynamics in Corsica and Sardinia

Jean Christophe PAOLI

chercheur au LRDE (Laboratoire de Recherches sur le Développement de l'élevage)
centre INRAE de Corse, UMR SELMET, CORTE Corse (FR)

Ricevuto: 21.10.2022

Accettato: 16.11.2022

DOI: 10.19248/ammentu.429

Abstract

The ancient rural societies of Corsica and Sardinia are characterised by strong inequalities, on the one hand physical, due to contrasts between plains or hillsides with high agronomic potential and rocky mountains, and on the other hand land, with the concentration of land by rural notables. Taking these inequalities into account through an approach in terms of layered agrarian systems sheds light on the contradictory dynamics of agriculture on the two islands. The work of Giuseppe Doneddu, however, gives Sardinian research a head start thanks to his work on the formation of the wealthy rural classes in Sardinia in the modern era, their monopolisation of livestock and the gradual concentration of pastoral land in their hands. On the other island, which is itself agro-pastoral, a "Corsican path to development" based on perennial crops rather than livestock is taking shape and shaping the landscape.

Key words

Agrarian system, mountain, land tenure, pastoralism, transhumance

Résumé

Les sociétés rurales anciennes de Corse comme de Sardaigne sont caractérisées par de fortes inégalités, d'une part physique, dues à des contrastes entre des plaines ou coteaux à fort potentiel agronomiques et des montagnes rocailleuses, et d'autre part foncières, avec la concentration des terres par des notables ruraux. Prendre en compte ces inégalités grâce à une approche en termes de systèmes agraires étagés permet d'éclairer les dynamiques contradictoires des agricultures des deux îles. Les travaux de Giuseppe Doneddu donnent toutefois une avance à la recherche sarde grâce à ses travaux sur la formation des classes rurales aisées en Sardaigne à l'époque moderne, leur accaparement du bétail et progressivement la concentration du foncier pastoral dans leurs mains. Dans l'autre île, pourtant elle-même agro-pastorale, « une voie corse vers le développement » basé sur les cultures pérennes plutôt que l'élevage se dessine et façonne le paysage.

Mots-clés

Système agraire, montagne, foncier, pastoralisme, transhumance

La Corse est connue, du moins dans l'ensemble français, pour son élevage original voire même paradoxal. Il est caractérisé par un faible recours aux cultures intensives et beaucoup de parcours. Ces caractéristiques d'élevage, que l'on définit comme "pastorales" ont tendance à brouiller l'image que l'observateur peut se faire de l'agriculture de l'île. En effet si l'élevage extensif (de vaches à viandes, porcs de plein air et petits ruminants) est actuellement l'activité essentielle de l'intérieur de l'île, de larges pans de l'espace corse sont soit abandonnés, soit au contraire intensément

cultivés en vigne et autres cultures permanentes et/ou irriguées. Ces dernières sont surtout regroupées dans les plaines côtières. Dans un article récent co-écrit avec Giuseppe Doneddu¹, nous soulignons comment de ce point de vue le contraste entre les évolutions de ces plaines corses et celles de la Sardaigne était grand. Pourtant les deux îles étaient toutes deux anciennement agro-pastorales, marquées par la coexistence de sociétés agraires et de sociétés pastorales qui pour ces dernières exploitaient les contrastes de l'espace par des transhumances. Pas n'importe quelles transhumances toutefois car celles de nos îles à l'instar de nombreuses régions insulaires et péninsulaires méditerranéennes étaient "inverses" c'est-à-dire de la montagne vers la plaine, en hiver². C'est ainsi que troupeaux et hommes de la montagne descendaient en plaine jusqu'à la moitié du XIXe siècle et parfois plus. Or ces pâturages d'hiver sont pour une grande partie restés occupés par les éleveurs sardes de nos jours, qui les ont achetés pour une bonne part, mis en culture et parfois même étendus par achats successifs. En Corse cette sédentarisation des éleveurs a certes eu lieu mais dans des coins rabougris de la plaine, contenue ou expulsée par d'autres activités réputées plus riches, c'est-à-dire plus coûteuses à l'installation comme la viticulture, l'arboriculture, les cultures fourragères ou céréalières irriguées. Même si cette relégation de l'élevage n'est pas complète elle s'explique selon nous par l'existence d'une société de cultivateurs-éleveurs, propriétaires fonciers moyens, qui ont historiquement favorisé en Corse le développement des cultures intensives partout où ils l'ont pu.

Dans cet article nous allons essayer de montrer que même si les recherches sur les inégalités foncières des sociétés rurales corses anciennes sont retardées par rapport à celles de la Sardaigne qui a eu la chance d'avoir l'apport des travaux de Giuseppe Doneddu dans son *Ceti privilegiati e proprietà fondiaria nella Sardegna del secolo XVIII*³ nous pouvons comprendre l'ascension progressive des propriétaires et de la paysannerie agricole aisée en Corse au détriment de l'activité d'élevage, au moins dans les zones de moyenne et basse altitude. Pour cela nous pouvons nous appuyer d'une part sur les approches désormais classiques des historiens du rural corse, Antoine Casanova⁴, Francis Pomponi mais aussi sur une approche en termes de systèmes agraires micro-régionalisés des deux îles. C'est cette approche en termes de systèmes agraires anciens que nous allons développer dans cette étude, pour essayer de montrer comment elle a été fructueuse dans le cas de la Sardaigne et peut l'être aussi dans le cas de la Corse.

1. La notion de système agricole : application au cas sarde

Une recherche maintenant ancienne mais récemment mise à jour⁵, soulignait les relations anciennes, contradictoires et finalement changeantes entre les zones de plaine et de montagne de la Sardaigne. La montagne sarde, ensemble de hauts

¹ GIUSEPPE DONEDDU, JEAN CHRISTOPHE PAOLI, *Proprietà fondiaria e pastoralismo transumante nelle pianure di Corsica e di Sardegna (XVIII° - XXI° secolo)*, in « Etudes Corses », n° 83, 2019.

² JEAN CHRISTOPHE PAOLI, *Les mutations des espaces pastoraux méditerranéens : la sédentarisation des exploitations ovines en Sardaigne*, « L'espace géographique », n° 4, décembre 2000.

³ GIUSEPPE DONEDDU, *Ceti privilegiati e proprietà fondiaria nella Sardegna del Secolo XVIII*, Giuffrè, Milano, 1990.

⁴ ANTOINE CASANOVA propose une classification des micro régions agraires corses. Notre typologie recoupe en partie la sienne (notamment par la place donnée aux plantations pérennes pour la définir), mais est faite avant tout par milieu physique homogène afin de ne pas confondre des écosystèmes très différents (selon l'altitude notamment). Voir *Evolutions historiques des sociétés et voie de la Corse*, in « Etudes Corses », n° 18-19, 1983, p. 138.

⁵ JEAN CHRISTOPHE PAOLI, *Printzipales e pastori sardi*, Ed. Condaghes, Cagliari 2018.

plateaux regroupés dans toute la partie est de l'île, envoyait jusqu'au dernier quart du XXe siècle un troupeau ovin, secondairement caprin, considérable chaque année en hiver vers les zones basses du centre et du pourtour de l'île. Ces troupeaux et ces éleveurs transhumants sont à la fois des objets scientifiques historiques tant leurs mouvements sont anciens et des objets technico-anthropologiques qui ont fait l'objet d'une riche approche scientifique⁶ en Sardaigne. L'approche en termes de système agraire a pour intérêt d'intégrer dans un même modèle la compréhension technique des phénomènes étudiés (l'élevage et la culture) ainsi que leur dynamique historique et les relations sociales qu'ils mettent en jeu. Appliqué au cas de la Sardaigne, cet outil a permis d'éclairer l'opposition historique entre propriétaires fonciers et éleveurs sardes et sa résolution récente⁷.

1.1 Artificialisation de l'espace, technique et rapports sociaux

La notion de système agraire est un outil qui permet d'intégrer dans une même approche un espace "artificialisé" par l'homme dans le cadre d'activités de culture et d'élevage, les rapports sociaux qui conditionnent l'accès aux moyens nécessaires pour mettre en œuvre cette artificialisation et enfin la transformation dans le temps de ces activités afin d'en suivre l'évolution. Cette approche scientifique est basée sur des enquêtes de terrain, elle suppose une bonne connaissance des faits techniques eux-mêmes et donc dans la pratique d'être un agronome⁸. Car s'il est un outil conceptuel diachronique, le système agraire reste essentiellement une aide pour la compréhension des agricultures actuelles. Toutefois comprendre leur état présent revient aussi dans le cadre de cette approche à expliquer leurs trajectoires: savoir d'où elles viennent afin d'éclairer les faits techniques et sociaux actuels, voire même prévoir, toutes choses égales par ailleurs en continuant les tendances dessinées, vers quoi elles évoluent. C'est ainsi que de proche en proche les spécialistes de l'agriculture comparée, qui enseignent dans les principales écoles d'agronomie françaises et ont accumulé des connaissances sur les principales agricultures du monde, tracent le tableau de l'évolution des agricultures regroupées en véritables phyla, de façon analogue aux lignées de l'évolution des espèces⁹: les agricultures forestières, les agricultures à jachère biennale non cultivée, les agricultures à jachère cultivée etc., avec autant de branches et de variantes que les grands milieux pédo-climatiques (océanique, méditerranéen tropical sec ou humide etc.) et que les accidents historiques déterminent.

Dans le cas de nos îles et de l'époque moderne qui nous intéresse nous sommes dans le cas de systèmes agro-pastoraux céréaliers méditerranéens à jachère non cultivée de longueur variable et culture attelée légère. Les agricultures de ces îles, documentées abondamment par les historiens du point de vue de leur fonctionnement technique¹⁰, montrent une association somme toute classique dans nos milieux, entre

⁶ GEORGES RAVIS-GIORDANI, *Bergers corses: corses: les communautés villageoises du Niolu*, Édisud, Aix-en-Provence, 1983, rééd, Ajaccio, Albiana-Parc naturel régional de Corse, 2001 ;GIULIO ANGIONI, *I pascoli erranti, antropologia del pastore in Sardegna*, Liguori Editori, Napoli 1989.

⁷ JEAN CHRISTOPHE PAOLI, *Politique globale et développement local: une lecture institutionnaliste du développement rural sarde*, « Economie Rurale », n°263, dec. 2001, pp. 35-47.

⁸ HUBERT COCHET, *L'agriculture comparée*, Quae, Paris 2011; Cochet Hubert, entrée *Système agraire*, in « Les mots de l'agronomie », dictionnaire en ligne https://loexplor.istex.fr/mots-agronomie.fr/index.php/Syst%a8me_agraire, (consulté le 3/04/2019).

⁹ MARCEL MAZOYER, LAURENCE ROUDARD, *Histoire des agricultures du monde. Du Néolithique à la crise contemporaine*, Seuil, Paris 1997.

¹⁰ Pour la Corse le plus abouti nous semble ANTOINE CASANOVA, *Identité corse, outillage et Révolution française*, Editions du Comité des Travaux Historiques et Scientifiques, Paris 1996, ainsi que plus

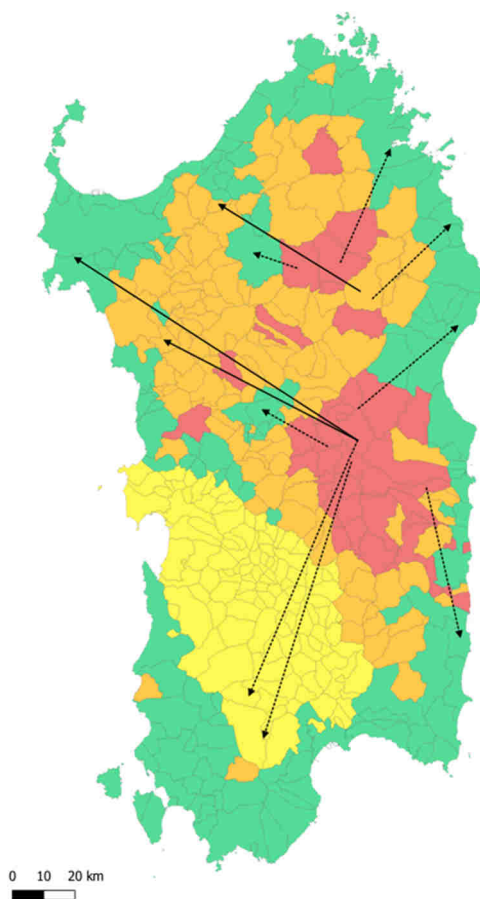
des cultures céréalières faites à la main et à l'araire, en rotations collectives réglées, par une communauté paysanne (un village ou un quartier de village) après une friche pâturée par des troupeaux pastoraux (c'est-à-dire qui ne disposaient pas de culture fourragère ni de bâtiment stables).

1.2 Les troissystèmesagraires sardes

Toutefois ce cadre reste trop général pour qualifier correctement l'agriculture sarde (le terme agriculture désignant ici et dans la suite de l'article à la fois les activités de culture et d'élevage) en raison de ses variantes régionales. Ces variantes, tout en se contenant dans les limites de la définition donnée ci-dessus, se regroupent elles-mêmes en trois sous-ensembles clairement individualisables sur une carte et sur une coupe très grossièrement stylisée nord-est sud-ouest de la Sardaigne.

Carte 1 : Situation des trois systèmes agraires étagés sardes par l'altitude des chefs-lieux de village

En commençant par le sous-ensemble le plus proche de la définition de base (culture céréalière biennale à friche non cultivée et pastoralisme associé) nous avons la vaste zone correspondant à ce que nous avons appelée « système des collines ». Elle regroupe tous ces communautés étagées entre 250 et 1000 mètres d'attitude. Les repérer sur une carte est relativement aisé sur la carte 1 construite sur la base des altitudes des chefs-lieuxcommunaux. Les chefs-lieux des villages de ce système sont situés dans une bande allant de 250 à 600 mètres. Ces villages ne disposent pas d'estives, ni de vastes terrains non gélifs en hiver : ils n'envoient pas de troupeaux et traditionnellement n'en reçoivent pas non plus des autres régions sardes. Si leur activité pastorale peut être très importante sur les nombreux bas plateaux granitiques basaltiques qui s'y trouvent, les troupeaux des zones de collines sont transhumants. L'élevage pastoral local y est intrinsèquement lié aux pâturages des zones



cultivées sur place qui profitent des déjections des troupeaux la nuit et leur fournissent en retour un indispensable complément alimentaire d'été par le pâturage direct des chaumes.

Très différent est le fonctionnement du système des zones des montagnes sardes. Celles-ci sont regroupées, comme dit plus haut, sur la partie est de l'île, et sont plutôt

spécifiquement sur l'arboriculture corse ANTOINECASANOVA, *Arboriculture et société en Méditerranée à la fin du XVIII^e siècle. L'exemple de la Corse*, Editions Le signet, Corte 1996. Pour la Sardaigne voir la bibliographie de fin de volume de PAOLI, *Prinzipales*, cit., pp. 358-365 et pour la présentation détaillée des systèmes de culture et d'élevage *Ibid.*, pp. 31-94.

de vastes hauts plateaux granitiques et schisteux, dont les territoires s'étagent entre 300 et 1600 mètres d'altitude, mais le plus souvent en dessous de 1000 mètres. Là encore la surface occupée par ce système agraire est facile à repérer sur la carte : il regroupe tous les territoires municipaux dont les chefs-lieux sont situés entre 600 et 1000 mètres d'altitude (mais le plus souvent autour de 600 m). Les villageois pratiquent jusqu'au milieu du XXe siècle, dans ces zones comme ailleurs en Sardaigne les rotations céréalières collectives mais, à la différence des zones de colline, les friches y sont plus longues. Les cultures interviennent après des périodes de repos qui laissent le temps aux broussailles de repousser, elles doivent donc être coupées et brûlées pour fournir aux céréales un petit amendement. Celui-ci vient en complément des parages de troupeaux bien insuffisants toutefois pour permettre le fumage des céréales. Les troupeaux pastoraux de ces zones, devaient en effet par obligation s'éloigner et chercher en hiver des pâturages complémentaires à basse altitude, qui se trouvaient être en général éloignés, en raison du profil écrasé de la montagne sarde, et donc faire des transhumances descendantes (ou inverses) vers des zones souvent distantes de plusieurs dizaines de kilomètres¹¹. De retour au printemps sur les friches de leur village d'origine les troupeaux passaient ensuite bien vite au territoire non cultivé et progressaient ensuite en altitude vers les estives. Au bilan ce système agro-pastoral transhumant permettait des densités de population bien plus basses que dans la zone des collines (10 habitant /km contre 30 dans les collines) mais surtout une densité pastorale plus forte (10 brebis par habitant contre 2 dans la zone des collines). Si la brebis laitière était et reste de nos jours omniprésente en Sardaigne, elle est historiquement surtout l'affaire des bergers originaires de la montagne.

Dans leur quête d'hivernage ces éleveurs montagnards devaient naturellement franchir les villages de collines qui comme nous l'avons vu ne leur laissaient pas de place puis d'autres villages plus bas aux caractéristiques nettement agricoles, ceux de la plaine du Campidano (voir carte 1). Les villages de ce troisième type sont en effet entièrement regroupés en dessous de l'altitude des 250 mètres dans le bassin du Campidano sur sols alluvionnaires ou marneux. Là les paysans pratiquaient un système agraire de cultures céréalières en rotation biennale réglée non plus avec une friche mais avec une sole de légumineuses utilisées pour l'alimentation animale et humaine¹². Les animaux y dorment à l'étable une grande partie de l'année, y compris les brebis et leur fumier recueilli et épandu sur les cultures en rotation. Région agricole par excellence ces plaines du sud resteront en dehors du fonctionnement du pastoralisme sarde¹³. Les éleveurs transhumants devaient donc aller encore plus loin vers les côtes rocailleuses, les collines détritiques sèches où les zones inondables si caractéristiques des plaines méditerranéennes mal drainées, représentées sur la carte 1 par tous les villages hors Campidano central situés à une altitude inférieure à 250 mètres. Or, ces zones pour être peu cultivées et peu habitées n'en étaient pas moins solidement tenues par la noblesse hispano-sarde, jusqu'à la fin du XVIIIe siècle.

¹¹ PAOLI, *Prinzipales*, cit., p. 29 pour une carte schématique de situation des trois systèmes agraires sardes à comparer également avec celle de ce texte, obtenue par la méthode des altitudes de chef lieux de village.

¹² Pour une description des systèmes de cultures et techniques de ce système céréalière traditionnel observable encore au XX^e siècle, GIULIO ANGIONI, *Sa laurera. Il lavorocontadino in Sardegna*, Edes, Cagliari 1976.

¹³ Elle seront toutefois grandes pourvoyeuses d'animaux reproducteurs pour les autres éleveurs ovins sardes à l'heure de leur "révolution fourragère", voir PAOLI, *Prinzipales*, cit., pp. 244-259.

1.3 Les *cetiprivilegiati* et la dialectique des *prinzipales*

Dans les années 1990 la recherche sur le pastoralisme sarde avait identifié la question des relations foncières entre les éleveurs (historiquement dépourvus de terres pensait-on) et les propriétaires comme le point nodal de son évolution. La résolution du problème par le transfert massif de la propriété foncière au profit des éleveurs avait en effet déjà eu lieu¹⁴ et avait fait sentir ses effets libérateurs sur la transformation fourragère des élevages. Celle-ci toutefois était incomplète et surtout inégale entre régions sardes. Comprendre ces inégalités qui pouvaient aller jusqu'à la reconstitution de grandes propriétés foncières au bénéfice cette fois des grands éleveurs demandait d'aller plus loin (surtout dans les zones d'hivernage et de collines) dans la compréhension de son origine.

Or l'historiographie sarde jusqu'à cette époque-là situait l'origine de la propriété sarde dans la liquidation des fiefs (intervenue tardivement entre les XVIIIe et XIXe siècles) et assimilait les rotations réglées céréalières (en effet omniprésentes en Sardaigne comme nous l'avons vu plus haut, jusqu'à une période très récente) à une sorte de communisme agraire construit sans droit de propriété privée de la terre. C'est tout l'apport de Giuseppe Doneddu dans son *Cetiprivilegiatique* d'avoir, par un patient travail d'analyse des fonds notariés des XVIIe et XVIIIe siècles, mis en évidence, d'une part, la proportion considérable des propriétés foncières pâturées et cultivées dans le patrimoine privé des notables ruraux sardes et, d'autre part, l'imbrication très étroite des biens fonciers et des fortunes pastorales dans la constitution de ces patrimoines. Giuseppe Doneddu montre ainsi que si des nobles souvent absentéistes laissent la gestion de leurs biens à des fondés de pouvoirs locaux, d'autres dans les zones de collines surtout, sont bien présents et avec leur aides forment une classe possédant à la fois le foncier cultivé (en particulier celui concerné par les rotations réglées) et le bétail pastoral (dont la possession est dans bien des cas l'origine de l'ascension sociale d'une classe de ruraux aisés vivant à l'ombre de la noblesse). Les zones réellement indivises et féodales ne concernent que les vastes saltus contrôlés par l'administration féodale au profits des classes possédantes. La connaissance de ces classes dominantes sardes de la région des collines s'est avérée fondamentale pour ma compréhension de la dynamique différentielle des systèmes agraires sardes au moment où le pouvoir central (savoyard puis italien) a aboli les fiefs, communalisé ou privatisé les biens fonciers indivis, entre le XVIIIe et le XIXe siècle. Dans les zones de collines où Giuseppe Doneddu montre que les notables ruraux sardes sont omniprésents, mes recherches auprès des archives cadastrales et communales montrent comment les possédants ruraux du système ancien ont agrandi leur assise foncière au détriment de l'ancien saltus féodal. Ils étendent ainsi à partir du XIX^e siècle un système de métayage à grande échelle qui demandait toutefois pour fonctionner que ces notables fussent eux-mêmes à la fois présents et propriétaires de troupeaux (ce qu'ils étaient effectivement).

Dans les zones d'hivernage dépeuplées où ces notables ruraux propriétaires de bétail sont absents, les nobles absentéistes étaient historiquement spécialisés dans la location (dûment enregistrée auprès de notaires d'Oristano ou de Cagliari) à des classes dominantes pastorales originaires des montagnes¹⁵. Ces grands bergers montagnards, possédant plusieurs centaines de brebis, louaient ainsi pour quelques années des *salti* d'une surface pouvant aller jusqu'à plus de 1000 hectares. Ils étaient eux-mêmes

¹⁴ JEAN VERCHERAND, *La question du développement de l'élevage en Corse*, in « Etudes Corses », n° 32, 1989, pp. 5-77. PAOLI, *Politique globale*, cit.

¹⁵ PAOLI, *Prinzipales*, cit., pp. 77-82.

accompagnés de petits éleveurs sous-contractants auxquels ils sous-louaient ou s'associaient par des contrats de métayage partiel. Les Sardes les appellent *prinzipales* comme ils appellent également les notables des collines : ils sont tous deux les dominants de la campagne sarde, car possédant l'un ou l'autre (et parfois les deux mais seulement dans la zone des collines) des éléments de richesse essentielle qu'étaient alors le bétail pastoral ou le foncier. Toutefois longtemps ces deux éléments sont apparus opposés, d'une part parce que globalement les propriétaires fonciers et les éleveurs n'étaient pas originaires des mêmes régions et d'autre part parce que très vite (dès le début du XX^e siècle) l'activité d'élevage est devenue plus rémunératrice que l'activité céréalière partout dans l'île sauf dans les riches plaines du Campidano. C'est cette réalité que Maurice Le Lannou a si finement rendu dans son œuvre sur la Sardaigne et dans son titre *Pâtres et paysans de la Sardaigne*¹⁶. Cette apparente opposition entre propriété foncière et élevage pastoral a finalement duré jusqu'à la fin du XXe siècle. La grande révolution de ces rapports fonciers est intervenue, mais cela est une autre histoire¹⁷, au moment où il s'est avéré nécessaire que l'éleveur, pour se moderniser et donc simplement survivre dût posséder à la fois l'un et l'autre. Cela s'est fait comme nous l'avons dit par l'achat d'une façon relativement égalitaire et complète en zone d'hivernage parce que les éleveurs globalement propriétaires de leurs troupeaux ont pu acheter les fonds. Cela s'est fait de façon incomplète et inégalitaire en zone de colline parce qu'une partie des éleveurs, ceux restés tardivement métayers, n'a jamais pu acheter leurs pâturages faute de capital initial. Si des ventes de foncier aux éleveurs se font encore ce sont les éleveurs des montagnes, propriétaires de troupeau qui encore aujourd'hui consolident encore leur assise foncière¹⁸.

2. Les systèmes agraires étagés de Corse

Dans cette recherche sur les systèmes agro-pastoraux sardes, la collaboration entre un agronome des systèmes agraires et un historien du foncier a ainsi pu montrer tous ses fruits. Elle a permis de faire fonctionner complètement le modèle « système agricole » en y intégrant la réalité des inégalités d'accès à l'espace cultivé et surtout pâturé.

En transposant ce type d'analyse à la Corse, on ne peut que constater des dynamiques des plaines côtières corse et sarde clairement divergentes¹⁹. Si la Sardaigne a donné les anciens hivernages aux éleveurs, qui comme dit plus haut y accomplissent une révolution fourragère qui se poursuit de nos jours, les plaines corses sont aujourd'hui l'objet d'une occupation multiple et chamarrée d'où tendanciellement l'élevage se rétracte²⁰. Or, comme la Sardaigne, la Corse était l'objet d'une transhumance inverse

¹⁶ MAURICE LE LANNOU, *Pâtres et paysans de la Sardaigne*, Arrault, Tours 1941. Traduction italienne, *Pastori e contadini di Sardegna*, Ed. della Torre, Cagliari 1979.

¹⁷ PAOLI, *Politique globale*, cit.

¹⁸ Voir PAOLI, *prinzipales*, cit., pp. 197-207 pour la description des politiques d'achat du foncier et ses résultats différenciés selon les régions agraires et p. 339 pour les achats actuels.

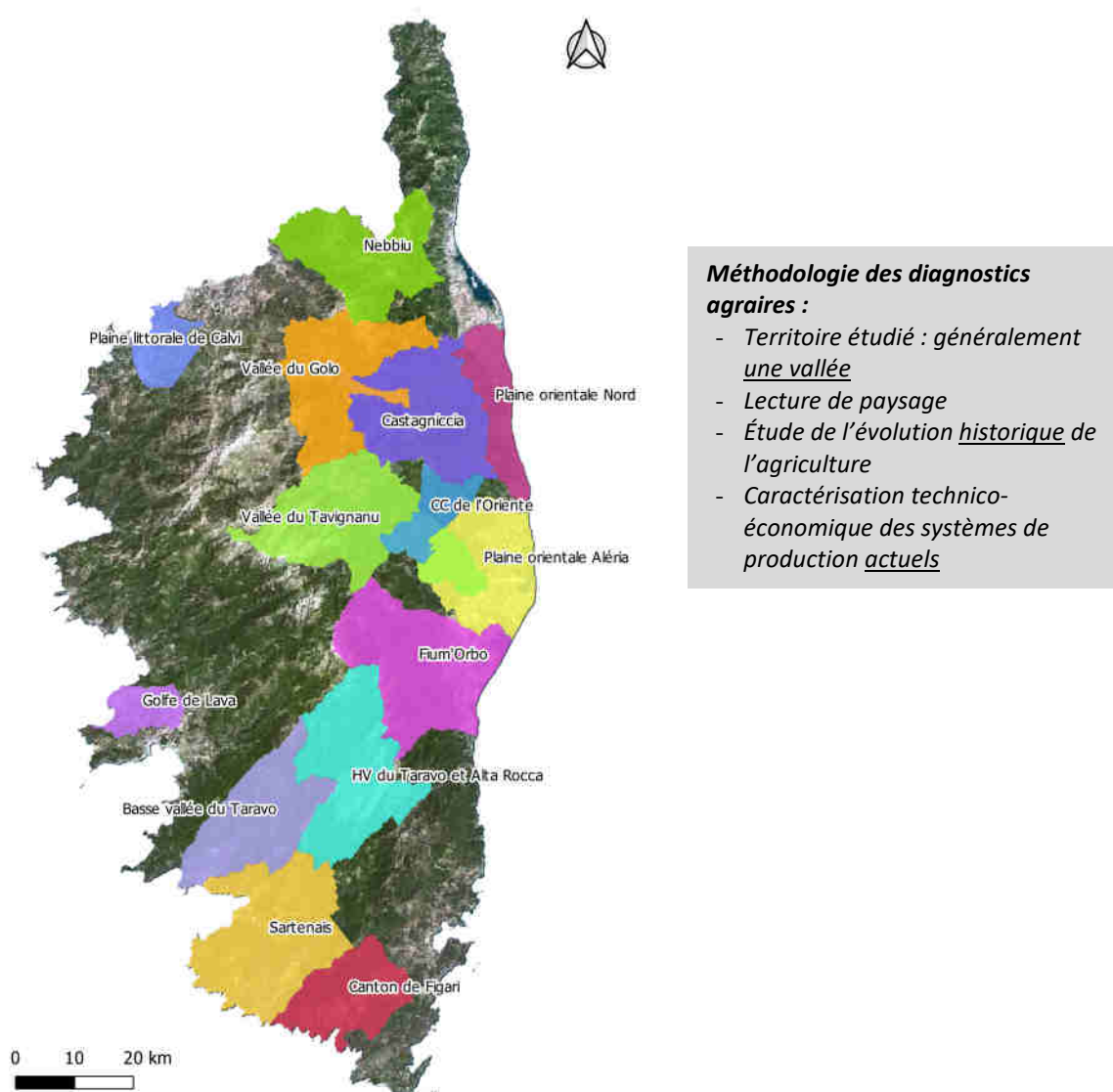
¹⁹ GIUSEPPE DONEDDU, JEAN CHRISTOPHE PAOLI, *Proprietà*, cit. ; Pour une comparaison synthétique des politiques agraires de mise en valeur dans les deux îles la survivance tardive du système des locations courtes aux éleveurs, FRANCIS POMPONI, *Elites locales et capitaux extérieurs. A propos de la mise en valeur des plaines littorales en Corse et en Sardaigne (XVII^e - XX^e siècle)*, In PAULA UBERT, GÉRARD CHASTAGNARET, OLIVIER RAVEUX (dir.) *Construire des mondes, Elites et Espaces en Méditerranéen (XVI^e-XX^e siècle)*, Presses Universitaires de Provence, Aix-en-Provence 2005, pp. 33-50.

²⁰ GIUSEPPE DONEDDU, JEAN CHRISTOPHE PAOLI, *Proprietà*, cit. Voir également deux derniers diagnostics agraires de régions de plaine périurbaine en Corse qui confirment cette tendance, JULIE HECKLY, *Le golfe de Calvi, vers un élevage hors sol ?*, mémoire de fin d'étude à l'AgroParisTech, Paris, septembre 2022; OLIVIA BARAY, AUBIN LECOZ, *Analyse diagnostic de la région de la Vallée de la Gravona (Corse)*, mémoire de fin d'étude à l'AgroParisTech, Paris, septembre 2022.

des populations de montagne qui à la différence toutefois des éleveurs montagnards de la Sardaigne faisaient également des cultures céréalières d'hiver en plaine.

2.1 La reconstruction des systèmes agraires

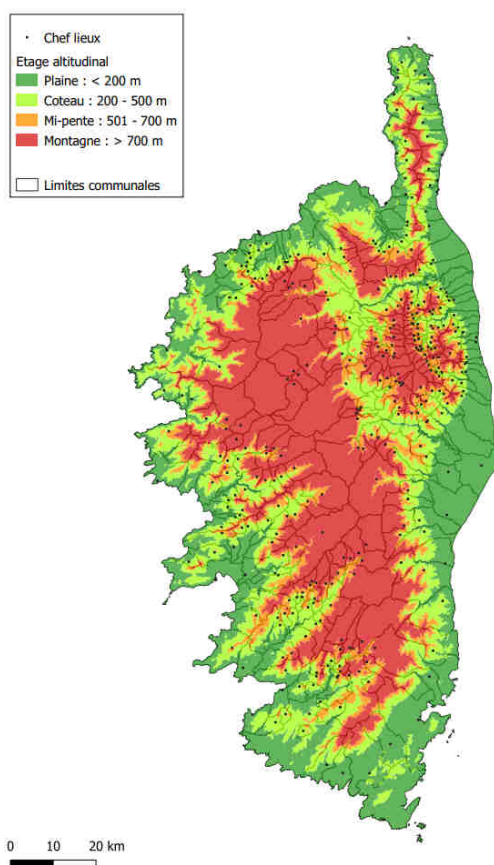
La synthèse des différenciations micro-régionales des systèmes agraires corses présentée dans cet article a été réalisée en plusieurs étapes. Elle est le fruit d'un travail d'encadrement de jeunes ingénieurs des écoles nationales agronomiques (de Paris et Montpellier) formés dans la discipline de l'agriculture comparée. Ces jeunes élèves ingénieurs ont réalisé 14 diagnostics micro régionaux (Figure 1)²¹ au cours desquels ils ont bénéficié de l'appui de la Chambre régionale d'Agriculture de la Corse et mené des enquêtes de terrain approfondies auprès de grands témoins, d'agriculteurs en activité, complétées par une recherche bibliographique historique.



Carte 2 : Localisation des régions étudiées dans le cadre des diagnostics agraires

²¹ Voir GIUSEPPE DONNEDU, JEAN CHRISTOPHE PAOLI, *Propriété*, cit., pour la liste des jeunes ingénieurs agronomes ayant enquêté les micro régions de l'île entre 2004 et 2018.

L'analyse comparée de ces diagnostics agraires a permis une synthèse des systèmes de production agricoles et pastoraux actuels qui a commencé d'être publiée²². Mais c'est l'analyse comparée des développements historiques des formes d'agriculture corse et ses différenciations micro-régionales qui nous intéresse ici. Nous nous sommes appuyés sur les éléments contenus dans les diagnostics, souvent recueillis de mémoire d'homme pour modifier la classification des "genres de vie" que le géographe Raoul Blanchard a



identifiés pour la Corse au début du XXe siècle²³. Nous avons distingué trois anciens systèmes agraires, qui se différencient suivant les étages altitudinaux:

- Système agro-pastoral de montagne à transhumance inverse
- Système céréalier et pastoral de coteaux
- Système arboré et irrigué de mi-pente

Cette classification est réalisée à partir de données partielles, car nos enquêtes de terrain n'ont pas couvert toute la Corse, de même qu'elles n'ont pas non plus couvert toute la Sardaigne. Elle nous permet toutefois une extrapolation, réalisée comme en Sardaigne sur la base des étages altitudinaux et corroborée par la nature des cultures repérées dans les villages à la fin du XVIIIe siècle dans le plan terrier de la Corse synthétisé par Antoine Albitreccia²⁴ et les études historiques localisées disponibles²⁵.

Carte 3 : Répartition des chefs-lieux de communes de Corse en 4 étages altitudinaux

Ce premier classement est affiné par les données spatiales du plan terrier²⁶, et les écrits des historiens et des géographes cités. Ceci nous permet d'arriver à une

²² JEAN CHRISTOPHE PAOLI, *Dynamique des systèmes ovins et caprins laitiers et « problème » foncier corse*, in « Etudes Corses », n° 86-87, décembre 2022 (à paraître).

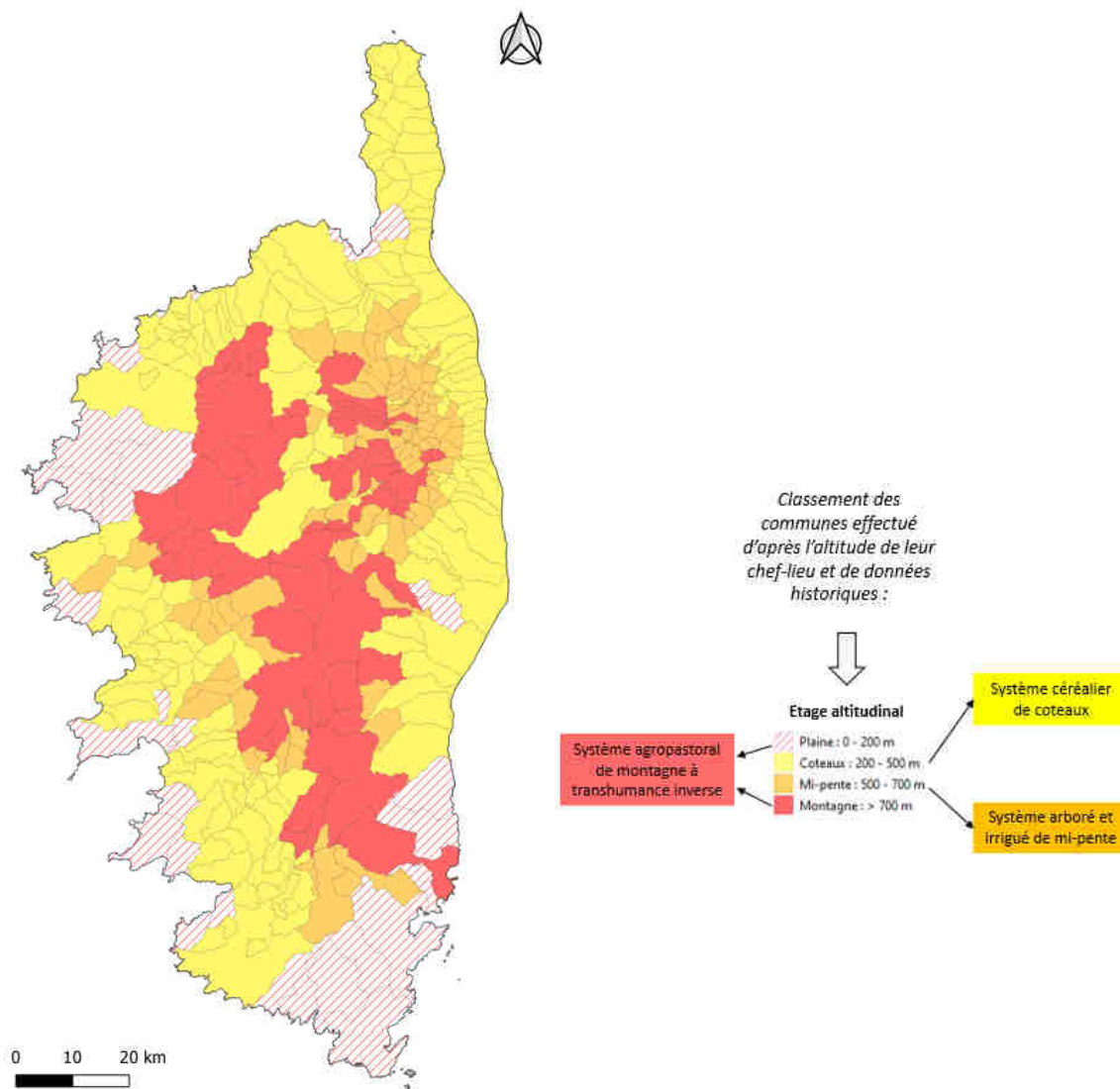
²³ RAOUL BLANCHARD, *Les genres de vie en Corse et leur évolution*, in *Recueil des travaux de l'Institut de géographie alpine*, Tome 2, n° 2, 1914. L'auteur dresse une dynamique rétrospective de ces genres de vie entre la fin du XVIIIe siècle et le début du XXe siècle.

²⁴ ANTOINE ALBITRECCIA, *Le plan terrier de la Corse au XVIII^e siècle*, Presse Universitaire de France, Paris 1942.

²⁵ En particulier FRANCIS POMPONI, JEAN-JACQUES USCIATI, *De Bastelica a Bastelicaccia : l'homme et l'espace en Corse-du-Sud*, Ed. Piazzola, Ajaccio 2006 ; COLLECTIF, *Zicavu, unanimità par dumani : un itinéraire dans l'histoire d'une communauté villageoise corse de l'Altu Taravu*, Edisud, Aix-en-Provence 1985 ; ANTOINE-MARIE GRAZIANI, *Lévie et son territoire : familles, propriétés, transmissions culturelles*, Ed. Piazzola, Ajaccio 2016 ; ANTOINE PERETTI, *Les bergers du Fiumorbu au XVIIIe siècle (enquête statistique)*, in « Etudes Corses », n° 36, 1991.

²⁶ Outre les travaux synthétiques d'ALBITRECCIA, *Le plan terrier*, cit., les cartes et cahiers du plan Terrier ainsi que les recensements de population de la fin du XVIIIe siècle sont disponibles et consultables en ligne

cartographie des systèmes agraires (en partant des tracés actuels des communes comme plus petite unité) classés selon les trois étages que nous avons retenus :

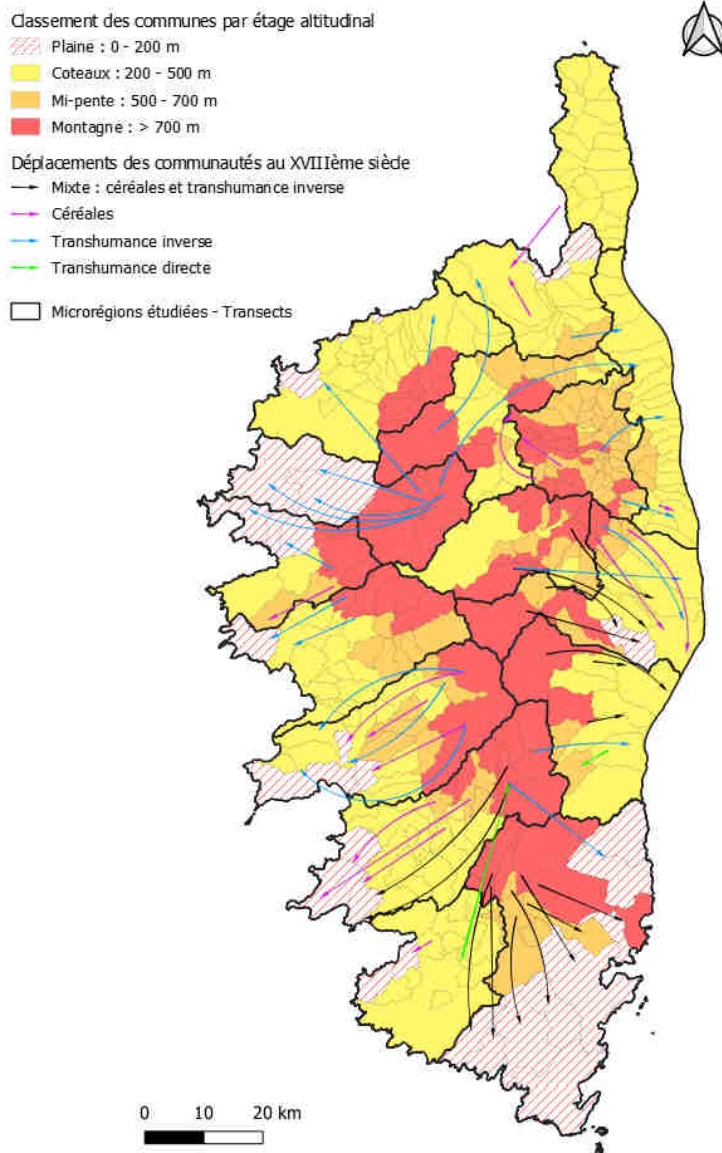


Carte 4 : Répartition des systèmes agraires étagés anciens de la Corse

Enfin dans une dernière étape, les sources diverses que nous avons déjà citées nous permettent de repérer les mouvements saisonniers d'hommes et de troupeaux (carte 5), qui sans surprise concernent essentiellement (mais pas uniquement comme nous le verrons plus tard) le système agro-pastoral de montagne. Ces mouvements dans l'ensemble suivent la direction des grandes vallées réparties perpendiculairement à la chaîne montagneuse centrale (en suivant une direction de sens sud-ouest nord-est) ou encore rayonnent autour des quatre massifs secondaires : Cap Corse, Tenda, Castagniccia au nord de l'île, Alta Rocca-Cagna au sud. De la sorte, cette présence (ou absence) de relations saisonnières entre communes nous permet de définir 16 micro-

sur le site des Archives de la Corse à l'adresse suivante :
http://archives.corsedusud.fr/Internet_THOT/FrmSommaireFrame.asp

régions agricoles sur le double critère des relations de complémentarité entre communes (relations altitudinales) et du regroupement par unité topographique (homogénéités transversales).



Carte 5 : Répartition des mouvements d'hommes et de troupeaux entre systèmes agraires étagés et répartition des 16 micro-régions agraires.

2.2 Les relations historiques plaines-montagnes: ressemblance et différence avec la Sardaigne

Le géographe Raoul Blanchard²⁷ a été soucieux d'analyser la géographie de la Corse en termes de « modes de vie » adaptés à la montagne²⁸. Il montre bien que dans l'étage montagnard les populations rurales corses transhument en hiver à la fois pour des raisons pastorales et céréalières. C'est donc, à l'origine au moins (c'est-à-dire avant la fin du XIXe siècle) la totalité de la population active qui se déplace en hiver. Fait exception à cette règle selon lui uniquement la population du Niolu et de la Haute-Balagne (à qui il attribue un genre de vie « alpin »), occupée en hiver à pratiquer sur place, en altitude, les cultures céréalières et dont une partie importante de la population restait donc dans les villages laissant la transhumance aux seuls bergers, sans leur famille: seul le type de vie niolin ressemble en Corse à celui des éleveurs sardes de montagnes.

Les autres villages de montagne corses sont moins céréaliers que le Niolu. Les habitants vont chercher dans les cultures irriguées et surtout les châtaigniers, qui y occupent une place très importante, un substitut aux indispensables céréales. Si la part des châtaigniers est moindre que celle qu'ils occupent dans les villages de mi-pente (dont la Castagniccia est l'exemple achevée) elle n'en est pas moins ancienne et prépondérante: certainement bien établie dès le début du XVIe siècle²⁹. Les agriculteurs de ces villages transhumants sont également contraints d'aller chercher à basse altitude de la place pour installer les rotations céréalières.

Les hivernages des montagnes corses sont donc tout autant (et peut-être plus) des zones d'emblavures que des pâturages. C'est là toute la différence avec la transhumance sarde nous semble-t-il et la cause ultime de la divergence foncière en plaine entre la Corse et la Sardaigne.

Ces cultures d'hiver, de blé en premier lieu, remplacées partiellement par de l'arboriculture, de la viticulture et cultures irriguées ultérieurement variaient évidemment infiniment selon la nature des sols des zones basses. De façon générale nous l'avons dit les meilleurs terrains, les colluvions de bas de pentes étaient exploités par les paysans des villages céréaliers de piémont. C'est donc au-delà de ces bas de pente que les montagnards allaient, vers les embouchures des fleuves et les zones les plus côtières. Et là encore les terres variaient: les alluvions récentes de bord de rivières, les premières terrasses alluviales, les replats étaient les plus recherchés et faisaient l'objet de rotations courtes. Les terres sèches de coteaux (plutôt sur la côte ouest de la Corse) ou de bas plateaux sablonneux (sur la façade orientale) étaient au contraire cultivées sur friches longues après brûlis. Ce sont ces terres qui sont tardivement restés indivises et parfois jusqu'à nos jours sont des terres communales (ou intercommunales) de plaine. De façon générale elles sont d'autant plus vastes que les aptitudes agronomiques des sols étaient médiocres.

Les terres de bonnes qualités, les *fundali* (terres de bord de rivière) ou les colluvions fertiles de schistes ou de granites friables étaient utilisés privativement ou tout au

²⁷ BLANCHARD, *Les genres de vie*, cit.

²⁸ Et non pas en termes de variations des types de vie italiques, façon comme une autre d'intégrer la géographie de la Corse dans le giron de la géographie alpine comme le montre JOSEPH MARTINETTI, *La Corse, une « île-montagne » en Méditerranée. La construction d'un objet géographique, du regard des humanistes de la Renaissance à l'aboutissement de la géographie classique française à la fin du XXe siècle*, in « Cahiers de la Méditerranée » [En ligne], 103, 2021, mis en ligne le 15 juin 2022, (consulté le 15 juin 2022). URL : <http://journals.openedition.org/cdlm/15259> ; DOI : <https://doi.org/10.4000/cdlm.15259>.

²⁹ Voir à ce propos dans le cas de Zicavu, village de montagne du Haute Taravu les descriptions du village au XVI^e siècle dans *Zicavu, unamemoria*, cit.

plus dans le cadre de familles élargies : ainsi les terres de Botaccine (commune de Bastelicaccia dans le Golfe d' Ajaccio)³⁰, Afà, U Cateraggiu (actuelle commune d' Aleria), Pian di Talavu (actuel Porto Polu), la plaine de Figari (commune détachée de Levie)³¹. Ces terres-là étaient l' objet déjà d' une forte concentration foncière par les classes dominantes des zones de montagne³², qui et c' est là la grande différence nous semblent-t-il avec la Sardaigne, avant d' être des propriétaires de troupeaux et des éleveurs, étaient des propriétaires fonciers.

2.3 Les principali corses, propriétaires et entrepreneurs ruraux

Les classes dirigeantes corses, propriétaires des moyens de production et du foncier, semblent, y compris dans les zones de montagne transhumantes pouvoir se réduire, au-delà des nuances, à une seule et même figure : celui des *principalis*³³. Casanova décrit l' ascension de cette classe, un peu de la même façon que Giuseppe Doneddu l' a fait pour la Sardaigne, construite sur les décombres du féodalisme corse: une lente transformation des propriétés féodales immanentes, qui étaient étroitement liées à un système agro-pastoral originel, en propriétés privées où se concentrent les opérations de mises en valeur et de production de rente foncière. Cette création de la rente foncière peut passer par la voie de la possession du bétail, de l' intensification pastorale et un développement des rotations de cultures céréalières après friche courte pâturée, de la même façon qu' en Sardaigne. C' est globalement la voie qu' a suivie toute la Corse dans un premier temps. Mais assez vite (c' est-à-dire dès la fin du Moyen-Âge), comme le montre Antoine Casanova, l' enrichissement des classes dominantes est passé par l' investissement dans les cultures pérennes: châtaigniers, oliviers, viticulture et cultures irriguées diverses. Les lourds aménagements que celles-ci demandaient commandaient également un contrôle de l' espace et une protection tant du point de vue de la propriété foncière (aliénabilité et hérédité) que des usages agraires en particulier la protection vis-à-vis de la vaine pâture. C' est donc une progression continue tant de la propriété privée que la soustraction aux cycles des rotations céréalières et pâturages collectifs que les historiens décrivent durant les époques modernes et contemporaines en Corse. Et ceci au profit de cette classe ascendante des *principalis* corses non issus des classes aristocratiques, à la fois entrepreneurs ruraux et propriétaires fonciers, fonctionnaires et leaders politiques. Il est d' ailleurs tout à fait révélateur à la lecture de l' article d' Ange Rovere dans ce même numéro que ces *principalis* arrivés au pouvoir pendant la période de la brève indépendance corse restent attachés à contenir les usages anciens agro-pastoraux. Bien loin d' eux l' idée de promouvoir les classes de bergers transhumants et les propriétés indivises dans le cadre de la Corse qu' ils veulent construire sans l' occupant génois. L' avenir pour eux passe par la poursuite du développement agricole mais certainement pas au travers des usages collectifs. Et le fait est que dès le XVIIIe siècle le développement des classes rurales

³⁰ POMPONI, USCIATI, *De Bastelica*, cit.

³¹ GRAZIANI, *Levie*, cit.

³² La démonstration la plus claire de cette double concentration du foncier en montagne et en plaine par les classes dominantes des village de montagne à transhumance inverse nous semble être donnée dans COLLECTIF, *Zicavu, unamimoria par dumani*, cit. Voir pour une approche plus large de la concentration foncière des terres de plaine JEAN CHRISTOPHE PAOLI, CLARISSE BRILLOUET, THOMAS LEFEBVRE, MADDALENA SERPENTINI, *Grande propriété de plaine, petite propriété de montagne : à l' origine du déséquilibre territorial de l' agriculture corse*, in *La petite exploitation agricole méditerranéenne, une réponse en temps de crise*, Options Méditerranéennes n° 117, ed. du CIHEAM, Montpellier 2017.

³³ CASANOVA, *Identité corse*, cit. et du même auteur, *Evolutions historiques des sociétés et voie de la Corse*, in « Etudes Corses », n° 18-19, 1983; *Essai sur les classes sociales dans les campagnes corse avant la Révolution*, in « Etudes Corses », n° 28, 1987.

dominantes (épaulées par une catégorie nombreuse de petits paysans plus ou moins dépendants d'elles) est parvenu à transformer le paysage rural corse et à lui donner la variété étagée que nous lui attribuons dans cette étude. Variété paysagère qui subsiste actuellement nonobstant l'effondrement des systèmes agraires anciens au XXe siècle et les profondes transformations des activités économiques liées à la littoralisation contemporaine.

3. Pour une reconstruction del'évolution del'occupation de l'espace en Corse : quel ques hypothèses

L'ascension des notables ruraux par le contrôle de l'espace en vue de sa mise en valeur pour maximiser la rente foncière est le filon explicatif de la transformation des systèmes agraires sardes et corses que nous avons suivi. Il nous semble que proposer cette approche pour éclairer les trajectoires historiques et les différenciations spatiales des agricultures, dans le cas de la Corse ou de la Sardaigne permet, en plus des entrées par les caractéristiques physiques (Raoul Blanchard en Corse ou de Le Lannou en Sardaigne), d'expliquer des trajectoires sociales qui fracturent les sociétés au-delà de leur simple appartenance à un groupe socio-géographique (les pâtres des montagnes d'un côté , les paysans des plaines de l'autre). Le modèle conceptuel appelé "système agraire" rend bien compte d'un système complexe où cultivateurs-bergers et classes dominantes concourent chacune à cette dynamique. Le support indispensable de ce modèle reste toutefois le milieu, l'écosystème de base, son sol et son climat, qui conditionnent sa fertilité de départ et la durabilité des systèmes techniques. C'est ce milieu qui en définitive dicte aux acteurs le sens des meilleurs investissements susceptibles de les hisser au-delà du modèle agro pastoral initial. Pour reprendre l'attitude possibiliste chère à l'école de Grenoble (" la nature propose, l'homme dispose") la différence physique entre les deux îles explique beaucoup les divergences historiques, surtout selon nous en ce qu'elle éclaire les stratégies d'accumulation des classes dominantes propres aux deux îles. L'hétérogénéité de la montagne corse alternant sols profonds et humides et pentes rocailleuses stériles, a orienté les investissements et donc les transformations du milieu vers le développement arboricole et horticole. Les vastes plateaux sardes, souvent secs ou au contraire hydromorphes, difficiles à mettre en culture pérennes, a conduit les propriétaires à perfectionner le paysage agro-pastoral par un système d'enclos, les *tancas*.

Nous pouvons essayer ici de reconstruire dans le cas de la Corse comment cette voie historique d'aménagement de l'espace par les cultures arboricole et irriguées a entraîné une différenciation étagée de systèmes agraires, certainement par étapes historiques que nous tentons de reconstruire ici.

Pour ce cela nous nous appuyons sur un modèle d'occupation de l'espace "ubiquiste" valable dans toute la Méditerranée où les plaines sont bordées de montagne³⁴.

Dans ce modèle d'agriculture méditerranéenne originelle, proposé par le géographe Pierre Birot³⁵ la montagne relativement bien arrosée, son piémont détritique relativement facile à mettre en culture et parfois à irriguer (en raison de la proximité la montagne proche) et un peu plus bas une plaine plus sèche ou inondable sont les éléments essentiels. Sur ces éléments du milieu naturel se déploient originellement

³⁴ Modèle développé dans l'introduction au numéro spécial d'Etudes Corses consacré à la situation foncière des montagnes de Méditerranée JEAN CHRISTOPHE PAOLI, GISELE VIANEY, STAVRIA NIKOUTSOU, *Du foncier pour quoi faire ? Les enjeux fonciers contemporains de la montagne méditerranéenne*, in « Etudes Corses », n° 86-87, décembre 2022 (à paraître).

³⁵ PIERRE BIROT ET JEAN DRESCH, *La Méditerranée et le Moyen-Orient*, Tome I, PUF, 1953.

les unités de paysage cultivé-pâturé que l'on trouve ou que l'on trouvait invariablement en Méditerranée :

- L'*ager* ("champ") céréalier dans une partie de plaine et une partie des montagnes.
- L'*hortus* irrigué et les cultures permanentes sur les premières pentes des piémonts où se construisent à l'origine les villages.
- Le *saltus* ou "pâturage" (en fait broussaille, maquis, etc.) sur une grande partie des plaines et des montagnes, exploité par un troupeau pastoral en déplacement entre es deux éléments.

A la sortie du Moyen-Âge c'est-à-dire au moment où le pouvoir génois ne s'est pas encore complètement installé, les historiens attestent un habitat permanent dans les zones de basse altitude, désertées par la suite et devenues des hivernages pastoraux et céréaliers³⁶, qui semble bien correspondre à ce modèle. Le système agraire est massivement agro pastoral, pour partie transhumant entre ses variantes extrêmes (le cœur du système agro-pastoral étant concerné par des « remues » c'est-à-dire des mouvements d'animaux à l'intérieur du finage des villages de mi-pente).

La période postérieure, allant de la fin du XVe siècle au XVIIe siècle, est celle où le développement du châtaignier (comme dit plus haut selon nous assez rapide et précoce pour avoir provoqué les transformations essentielles de mode de vie) entraîne la fixation des villages permanents en montagne (au détriment des zones de plaine), l'autonomisation d'un système agraire arboré dans les zones de pente, en Castagniccia d'abord. Ce développement du châtaignier s'inscrit dans un mouvement plus vaste de développement des cultures pérennes, qui touche aussi les anciennes zones céréaliers qui s'y prêtent le mieux (Balagne, Cap Corse, Vicolais, Bas Taravu) en raison de leur nature géologique (schistes friables dans le nord et granites à gros cristaux dans le sud et l'ouest). La période suivante (XVIIIe et XIXe siècles) est en quelque sorte la « perfection » de la précédente avec l'ajout, permis par l'apparition des plantes d'origine sud-américaine³⁷ (maïs et haricot, pomme de terre enfin) de la dimension horticole, si caractéristique de la moyenne montagne corse. Cet apport décisif achève de rendre habitables les derniers milieux non encore conquis à mi-pente et la dernière multiplication des habitats sédentaires sous forme d'habitat isolé, hameaux ou communes³⁸. Corollaire de cette conquête des derniers espaces disponibles est l'installation des petits habitats permanents de paysans jardiniers dans les endroits où l'irrigation est pourtant la plus difficile, c'est-à-dire en plaine. Freinée par les propriétaires fonciers de plaine qui préfèrent favoriser, dans le cadre des grands domaines construits autour de vastes maisons de maître, un habitat provisoire de population de métayers³⁹, cette installation en plaine explose avec la privatisation des communaux de plaine qui permet l'installation des petites exploitations horticoles

³⁶ Pour une synthèse de l'évolution de la localisation du peuplement en Corse voir FRANCIS POMPONI, *Territoires et espaces d'appartenance en Corse*, in CHRISTIAN BROMBERGER, ALAIN MOREL « *Limites floues frontières vives* », Mission du patrimoine ethnologique, Collection Ethnologie de la France, Cahier 17, Aix-en-Provence 2001, pp. 163-182.

³⁷ Voir CASANOVA, *Identité corse*, cit., p. 444 et suivante pour la diversification des variétés végétales. L'auteur toutefois situe l'essentiel de la diversification variétale après la chute de l'ancien Régime.

³⁸ POMPONI, *Territoire*, cit. Et du même auteur *Un siècle d'histoire des biens communaux en Corse (1770-1870)*, 1ère partie: "La question des communaux, de l'annexion française à la Révolution", in « *Etudes Corses* », n° 3, 1973, pp. 5-42 et *Un siècle d'histoire des biens communaux en Corse (1770-1870)*, 2ème partie: "Evolution et problèmes au 19° siècle", in « *Etudes Corses* », n° 5, 1975, pp. 15-54.

³⁹ Voir à ce propos la constellation des "casoni" dans la plaine orientale de la fin du XVIIIe siècle dans les rouleaux du plan terrier de la corse.

et viticoles partout où c'est possible (Alata, Monaccia) dans le courant du XIXe siècle⁴⁰. On comprend mieux alors pourquoi les populations des communes pastorales sensément les plus attachées aux pâturages collectifs se sont tellement mobilisées pour le partage des communaux ou à tout le moins la possibilité de les planter : pour pouvoir enfin eux aussi accéder au développement horto-arboricole, véritable voie corse vers le développement, jusque-là réservée aux classes dominantes. Ces partages bien loin de les appauvrir selon nous⁴¹ a libéré leurs énergies et a permis une augmentation de la population dans les zones de plaine mais aussi dans les zones de montagne (peut-être par des phénomènes analogues de développement des cultures arborées et irriguées comme le suggère Antoine Casanova). C'est encore cette voie corse vers le développement basée sur les cultures pérennes, encouragée il est vrai par les politiques publiques successives⁴², qui a contrarié un développement de l'élevage qui aurait pu être analogue à celui qu'a mis en œuvre l'élevage sarde, intervenu là-bas dès que les propriétaires fonciers, de guerre lasse, eurent vendu leurs fonds aux bergers transhumants. Ces ventes aux éleveurs sont peu advenues en Corse, car les propriétaires dans l'ensemble ont préféré garder leurs terres, et lorsqu'elles eurent lieu, ce fut avant tout pour le développement des cultures pérennes; les exemples ne manquent pas de familles pastorales ayant finalement investi dans les cultures pérennes dès lors qu'ils purent acquérir le statut de propriétaire foncier.

4. Dignité de l'éleveur sarde, dignité du propriétaire corse

Les travaux de Giuseppe Doneddu sur les biens patrimoniaux des classes rurales sardes, que l'on souhaiterait voir égaler en Corse pour une connaissance plus fine de patrimoines ruraux à l'époque moderne, ont éclairé la trajectoire du système agropastoral sarde. Ils permettent de mettre à jour un vaste développement historique du pastoralisme sarde, et une résolution de sa dialectique foncière par l'achat des terres par les bergers transhumants. Dans le cas de la Corse, ce qui se dessine grâce à une interprétation agronomique des travaux des historiens, est un vaste développement des mises en valeur de portions limitées de l'espace entraînant un paysage plus haché et une forte différenciation étagée (le caractère étagé lui-même ne rendant pas complètement justice des extrêmes variations). Du coup la dialectique du foncier en Corse se situe dans l'accès exclusif aux portions favorables et limitées de l'espace. Notons que ces zones d'intérêt ont changé dans l'histoire : l'intérêt primordial pour l'accès aux zones céréalières et pastorales de plaine et de piémont a évolué, selon le schéma que nous proposons dans cette étude, vers toutes les zones plantables (en châtaigniers, oliviers, vignes) puis aux zones irriguées (« traditionnelles », c'est-à-dire de piémont et de mi-pente pour l'essentiel) et s'est brutalement concentré de nos jours vers les plaines en raison des nécessités de la mise en valeur « moderne » (mécanisation et irrigation). Ne doutons pas que les attraits fonciers changeront encore à l'heure de la résidence secondaire et du changement climatique. Notons également qu'à aucun moment dans l'histoire contemporaine de la Corse une rupture claire de l'ordre ancien, comparable à celle que les bergers sardes ont accomplie dans les années 1970 n'est intervenue. Si changements il y eut, au rythme de la concentration foncière par les classes rurales aisées, de la communalisation des

⁴⁰ BLANCHARD, *Les genres de vie*, cit. décrit le phénomène comme le développement du genre de vie méditerranéen.

⁴¹ Ce qui est pourtant la thèse défendue par JEAN DEFRAnceschi dans ses recherches sur la nature et la répartition de la propriété foncière en Corse de la fin de l'ancien régime jusqu'au milieu du XIXe siècle, tome 1, éditions Cyrnos et Méditerranée, Ajaccio 1986 dans sa conclusion générale, p. 301.

⁴² POMPONI, *Elites locales*, cit.

anciens *saltus* indivis ou de leur division, ils se firent sans véritable révolution des ordres établis. La Corse est donc un pays où le foncier a la mémoire longue, pays de propriétaires qui n'en a sans doute pas fini de soulever des contradictions foncières dans un milieu hétérogène où l'espace valorisable est forcément limité.